



かいよう ちようさ
海洋調査
うんこう しえん
運航支援

しん かい ちよう さ かい ちゆう こう じ
深海の調査や海中の工事など

ほか ほか とく べつ し ごと
他ではできない特別な仕事をしています。



もっと、くわしく
みてみよう!

に ほん かい しよう し ぎょう かが しき がい しゃ
日本海洋事業株式会社

所在地/横須賀市小川町14-1 ニッセイ横須賀センタービル1階 TEL.046-824-4611 <https://www.nme.co.jp/>
創業/1980年(昭和55年)1月 従業員数/360名(2022年3月31日現在)

わたし こと
私たちの仕事

わたし こと くに りつ けん ぎゅう かい はつ ほう じん かい しよう けん ぎゅう かい はつ ぎ こと うみ しら
私たちは、国立研究開発法人海洋研究開発機構(海を調べている研究所)が持っている船や、海を調べるためのいろいろな機械を動かして、海の研究のお手伝いをしています。



? こと き
どんな事しているのか、くわしく聞いてみよう!



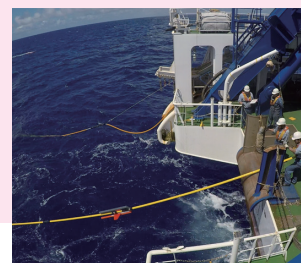
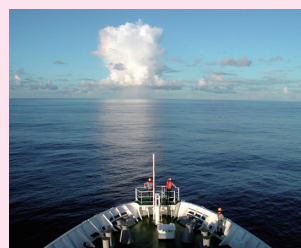
うんこう しぎょう
運航事業
ちようさ うみ む ふね うご
調査する海に向かって船を動かしています。船をコントロールする航
かい し うご き かん し うみ かん せき き かい うご でん し し
海士、エンジンを動かす機関士、海を観測する機械を動かす電子士、
しよく じ つく ちよう り し ふね しゅう り てん けん ぎ じゅつ しゃ
食事を作る調理師、船の修理・点検をする技術者など、いろいろな
し ごと
仕事があります。

ちようさ じぎょう
調査事業
じしん てん き し ぜん
地震や天気など自然におきることや、海の底のさらに下がどうなっ
て いる の か を、 いろ いろ な き かい つか しら
てい、 データを集めています。

すいちゆう きき じぎょう
水中機器事業
ひと が 乗 っ て しん かい もく せん すいちゆう さ せん ふね うえ
人が乗って深海まで潜れる潜水調査船や、船の上からコントロール
す いちゆう うご しゅう り てい
する水中ロボットを動かしたり、修理したり、手入れをしています。

こんなこともやっているよ!

- ふなの こうこう も れんしゅうよう ふね うご
船乗りになるための高校が持っている練習用の船を動かしています。
- うみ けん ぎゅう しゃ そだ だいがく けん ぎゅう がく せい おし せん せい
海の研究者を育てる大学で、研究のしかたを学生に教える先生をしています。
- すいちゆう じぶん うご たい けん かい ひら
水中ロボットを自分で動かしてみる体験会を開いています。
- よこ す か し ちゅう が っこう じゅぎょう さん か
横須賀市の中学校で「はたらくこと」をテーマにした授業に参加しています。



ここに
注目!!

すいちゆう つか ちよう さ こう かい にち み
水中ロボットを使った調査航海の1日を見てみよう!

かい こう かい かり ひと ぜん じん いち がん あん ぜん うみ ちよう さ
1回の航海でも、たくさんの係の人たちが全員で丸となって、安全に海の調査が
でき る よう に、 協 力 し 助 け 合 っ て い ま す。

06:30 打ち合わせ(うちあわせ)
せん じん すいちゆう かん せき ぎ じゅつ じん たい びょう しゃ けん ぎゅう しゃ かい せん
船員、水中ロボットのオペレータ、観測技術員の代表者が集まり、研究者と今日やることや、これからの予定に
つ いて 打 ち 合 わ せ を し ま す。

07:00 朝食(ちようしょく)
しよく じ つく あさ じ はたら
食事を作るスタッフは朝5時から働いています。

08:30 調査開始(ちようさかいし)
せん じん うご
船員がフレーンを動かし、
す いちゆう うみ
水中ロボットが海に潜ります。

12:00 昼食(ちゆうしょく)

13:00 調査中(ちようさちゆう)
けん ぎゅう しゃ し し き き
研究者の指示を聞きながら、
す いちゆう かん せき い もの
水中ロボットのオペレータが岩石や生き物の
かん ざつ さつ ぜい さい しゅ ぶ ぶ ぶ
観察・撮影・採取などを行います。

16:00 調査終了(ちようさしゅうりょう)
す いちゆう ふ じ ょう
水中ロボットが浮上したら、
せん じん うご ふね うえ もど
船員がフレーンを動かして、船の上に戻します。

17:00 夕食(ゆうしょく)

18:00 後片付け(あとかたづけ)
す いちゆう あした
水中ロボットのオペレータは明日のためにロボットの手入れをします。観測技術員は
けん ぎゅう しゃ しん かい と かん せき い もの とき き ぎ ぎ
研究者と一しょに、深海から取ってきた岩石や生き物、その時の記録などを整理します。

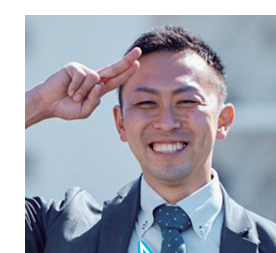
19:00 終わり(おわり)
す いちゆう かん せき ぎ じゅつ じん きょう 今日のお仕事は
水中ロボットのオペレータ、観測技術員の今日のお仕事は
せん じん こう たい ながら 24 じかん 船 を 動 か し つづ け ま す。



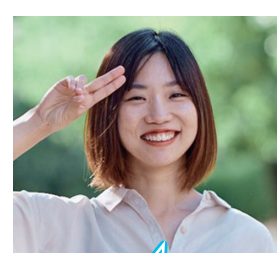
たくさんの人が
力をあわせて調査
するんだね。



はたら ひと こえ
働く人の声



すいちゆう きき じぎょう ぶ
水中機器事業部
あさ い りゆう
浅井 隆さん



うんこう じぎょう ぶ でん し し
運航事業部/電子士
いし わた りゆう
石渡 美南さん

す いちゆう うご ふか うみ そこ しら
水中ロボットを動かして、深い海の底を調
べたり、作業をしたりしています。まだ誰も
み た こ と が な い 世 界 を 調 べ る の は ワク ワク
み せ かい しら
しますし、新発見をしたときはとても感動し
ます。未知の世界に挑むこの仕事は、やり
が い で い っ ぱ い で す!

いろ いろ な き かい つか あつ
いろいろな機械を使ってデータを集めたり、
みなと で い ひつ しよう て つづ
港の出入りに必要な手続きをしたりしていま
す。何を調べるかで使う機械が違うので大
変ですが、す いちゆう と
変ですが、水中ロボットが取ってきた深海
の生き物を見たり普通では行けない所へ行
けるのが、この仕事の魅力です。